



**Prof. Dr.**  
Baş Editör Yardımcısı  
GSM: 00(90) 532 411 6715  
fovali@yahoo.com  
Göztepe Eğitim, Araştırma Hastanesi  
Çocuk Sağlığı ve Hastalıkları, Neonatoloji  
Çocuk Kliniği; Kat 4: Göztepe, Kadıköy, İstanbul

**Yazışma Adresi**

Adres: Türk Dünyası Uygulama ve  
Araştırma Merkezi Yenidoğan Dergisi,  
26480 Eskişehir, Türkiye

Teknik Baş Editör:  
Prof. Dr. M. Arif AKŞİT  
Telefon: 0090 542 5257612  
e-posta: [maaksit@hotmail.com](mailto:maaksit@hotmail.com),  
[maaksit@gmail.com](mailto:maaksit@gmail.com)

Baş Editörler:  
Prof. Dr.  
Prof. Dr.

Editör Sekreteri: Zekeriya Yıldırım  
Türk Dünyası Uygulama ve Araştırma  
Merkezi Yenidoğan Dergisi  
Osmangazi Üniversitesi, 26480  
Eskişehir, Türkiye  
Tel: +90 222 239 29 79 / 4499  
e-posta: [zekeriya@ogu.edu.tr](mailto:zekeriya@ogu.edu.tr)

NOT: Sıralama Akademik ve Soyadına göre yapılmıştır.

## Türk Dünyası Uygulama ve Araştırma Merkezi Göç Dergisi

### ÇIKIŞ AMACI

Türk Dünyası Uygulama ve Araştırma Merkezi; Göç Dergisi, Yaşamımızda eğitim ve iş ile akademik açıdan mevcut imkanlar ile yetinmek, kendimizi sınırlandırmak yerine, bir yere göç etmemiz, taşınmamız kaçınılmaz bir gerçektir. Tüm inançların tebliğ eden Peygamberlerin de göç ettiği bir gerçektir. Yaşamda her günü bir göç gibi niteleyenler de olmaktadır.

İnsanlık konusunda oluşan tüm bilim dalları konu kapsamında sayılabilir. Örneğin; Arkeoloji, Tarih Bilimi, Sosyal Antropolojik Bilimi (Kültür İncelemesi) dâhil, Ekonomi, Sosyoloji, Felsefe, Eğitim, İletişim ve Bilişim Bilimlerini kapsamında bütünleştiren bir konudur.

Türk Evreni/Dünyasını Göçler doğrudan kapsamı içindedir. İnsanların oluşturduğu, 170bin yıl önce Afrika'da ilk genetik tür olarak, Homo sapiens, sapiens, saptanmış, halen de aynı tür olarak özellikle kadın Mitokondriyal RNA ile bunu genetik kardeşlik ispat etmiştir. İnsanlığın var oluşu, yapılanması ve tüm Evrene yayılması açısından kapsadığı konu çok geniş olarak ele alınmaktadır.

Kültürel değişim olmaması için, göçlere karşı çıkılması, göçen ve göçü kabul eden dahil, kavrama karşı çıkanlar olmuştur, olacaktır.

Karşı görüşler de Göç Dergisinde yer bulacaktır, ancak karşı görüşlere, gerekçe ve dayanakları sorulacak, konu irdelemesi, ortada bir ispat varsa, açıklamalar ve savunmalar da eklenecektir.

Bilimde tartışmalar, sevgi ve insanlık üzere, bilimde kalındığı sürece, hukuk yaklaşımı olarak birey haklarına aykırı olmayınca, hakaret, aşağılama gibi boyutları kapsamıyorsa, elbette yayınlanacaktır. Farklı görüşler ile birlikte ele alınacaktır.

Tüm bunlara karşın, göç varlığın oluşumu, devamı açısından bir gerçektir. Daha ziyade karşı çıkmak yerine, yorumlanması daha uygun nitelik olarak görülmelidir. Göç kavramının çok geniş olarak ele alan bu Dergi, çok farklı boyutlar, tarih, felsefe, ekonomi ve politik gibi konulara da hoş geldin demektedir.

Propaganda bir politik görüş bildirme değil, belirli tek yönlü en azından ikna etmek amaçlıdır. İkna dahil bireyin rızasını bozacak hiçbir şey kabul edilemez, bilgilendirme, uyarı ve öğüt verilebilir. Propaganda kabul edilemez.

Araştırma ve veri/kanıta dayalı yaklaşımlarda Biyoistatistik kanıta dayalı tıp açısından önemlidir, ancak kişisel görüşler, düşünceler farklı kapsamdadır. Veri kesin ve kanıta dayalı, objektif olması gerekirken, yorum hür ve bağımsızdır. Hakaret ve aşağılama, hor görme fikir hürriyeti kapsamında olmayıp, insanlık dışı her şeyde olduğu gibi suç kapsamındadır.

Sonuç olarak açık ve net olarak her türlü görüş, yazı ve ifade, insan ve insan yapısı, ruhsal, sosyal ve diğer yanları da göç dergisinde yer bulacağına inanılmaktadır.

### YAYIN DİLİ

Yayın dili Anadolu Türkçesi olup, İngilizce özet bulunması arzu edilmektedir. Temel olarak Türki Ülkelerinin yayınlarını kapsamı arzu edildiği için, uluslararası bir dergi niteliğindedir. İngilizce olanlarında çift lisan olarak Türkçesi veya Türkçe özetinin de eklenmesi beklenilmektedir.

### DERGİNİN TEMEL İLKELERİ

Türk Dünyası Uygulama ve Araştırma Merkezi Göç Dergisi Birey hakkı temelinde, bağımsızlık, etik prensipler temelinde, insan onuru, saygısı ve insan olmanın şerefine tam uyulmasını gerekli görür. Tüm insanların birey olarak hakları herhangi bir tanımlama ve sıfat olmadan eşit olduğu kabulü ile yaklaşılmasını öngördüğü için, aşağılama, hor görme dâhil her türlü hakaret ve cins, ırk gibi ayırımların yapılmasını insanlık hakkı olarak reddederiz. Etik ilkeler doğrultusunda ancak bilim olabileceği inancı ile tüm bireylerden de bu şekilde davranılmasını gerekli görmektedir. Yayında temel ilke insanlık ve bu temelde bireyin hakkı, bağımsızlığı olmalıdır. Türk Ceza Kanunu ilk girişte haklar vurgulanmaktadır.

Türk Dünyası Göç Dergisi, kültürel açıdan birçok sosyal Bilimi temelinde Türkçe temelli konuşan ülkeleri bir arada bütünleştirme, sosyal ve kültürel parametrelerle, olguları ve araştırmaları birlikte harmanlama amacındadır.

### ETİK İLKELER

Türk Dünyası Göç Dergisi Commisison Of Publication Ethics (COPE) etik ilkelerini benimsemektedir. Etik değerlendirmeler bu kapsamda ele alınacaktır.

### İRDELEME TEMELLERİ

Fikirlerin oluşması, karşılıklı değerlendirmesi ve irdelenebilmesi için, konularında yetkin ve uzman olan bilim adamlarının görüşlerinin alınması, derginin hakemli olması gereklidir. Fikirler ancak karşılıklı irdelene ile bütünleşme sağlanabilir. Değerlendirme yapan öğretim elemanının talebi doğrultusunda görüşlerinin de eklenmesi öngörülmektedir.

### KAPSAMI

Göç Derginin Kapsamı açısından, temel kaynaklar olarak:

- Göç Dairesi ve Kamu yazıları
- Editöre mektup, yazılar
- Derleme
- Özgün Yazılar
- Olgu görüşleri
- Göç konusunda ilginç mektuplar ve anılar ile tarihsel boyut
- Ortak göç eşgüdüm yazıları/ilkeleri
- Protokoller
- Kısa görüşler
- Göç sunumları
- Göç sırasındaki beceri ile oluşan düşünce ve duygular
- Katkıları
- Eğitim Bilimleri
- İletişim, Bilişim Bilimleri
- Göç eden ve kabul edenlerin duygu ve hislerini kapsaması Psikiyatrik algı,
- Araştırma çalışmaları, görüşler
- Göç olayının sosyal ve tıbbi kaynakları
- Karşı görüşler
- Göç konusuna olgu bilgiler
- Temel olan kişi haklarıdır
- Göç yaşamı hakkıdır
- Hukuksal olarak göç
- Göç olgusunun etik boyutu
- Göç kapsamı içine alınacak konular
- Dolaylı olarak göç konuları

### YAYIN KURULU

Göç konusunu ilgilenen ve konusunda uzman olan bizzat yaşayan, etkin olan, özellikle öğretim elemanları temel olmak üzere yayın kurulunun temel üyesidir. Tüm Türk Dünyası Göç konusunda uğraşı alanı olanlar doğal yayın kurulundadır.

Her üye yayını kabul etmek veya reddetmekte serbest olup, dayanakları ve gerekçesini sunması beklenmektedir. İşlem buna göre yapılacaktır.

### SORUMLULUK BİLGİSİ

Tüm yayınlardaki görüşler, çalışmalar, olgu sunumları yayını yapan bireyin sorumluluğundadır. Hukuksal boyut olduğu zaman yayını ileten kişi doğrudan sorumlu olarak değerlendirilecektir.

Yayınlara sunulan görüşler, karşı görüşler de aynı şekilde bunları belirtenlerin sorumluluğundadır.

Herhangi bir şekilde gözden kaçan etik ihlaller ve hukuksal yayın haklarının ihlali durumunda geriye dönük yasal işlemlerin yapılacağı bilinmelidir. İnsanlığa karşı işlenen suçlarda/hakaret, aşağılama gibi, zaman aşımı olmaz. Ceza ancak ülkelerin yasalarına göre verilmesine karşın, etik ihlaller ve birey hakkının zedelenmesi Dergide açık olarak belirtilecek, aleni ilan edilecektir. Tüm sorumluluk yazara aittir.

## THE AIMS AND SCOPES OF THE TURKISH UNIVERSE MIGRATION JOURNAL

The Turkish Universe Migration Journal is the prime source for the cooperation and collaboration of Turkish Universe, regarding migration aspect as Immigration Perceptions. Means the unifications and get together of the Social Anthropology Science, Sociology, Philosophy, and other social aspects with the Medical Science at migration components and Immigration.

In general, has been taken an example of Prophets, each of them for several reasoning immigrant to another place/places. Thus, even at modern World, several kinds of migration, immigration can be noticed.

So, on every matter, concerning the humanity, civilization and even the wars, somehow on migration, immigration.

From the origin of Homo sapiens, sapiens, first noted the DNA at 170 thousand years before. By mitochondrial RNA everybody from a mother ovum origin as brotherhood. So, from time-to-time great migration was occurred. Due to mostly climatic change, the melting of ices, and flooding the Mediterranean about 360 meters. Opening the Gabbar, and Black-Sea turned to sea, then lake.

Therefore, several considerations on migration, immigration are kindly accepted at this Journal.

Thus, the main aspect is on Civil Liberties, and Human Rights principles. Non ethical ones be under investigated and responded as legal obligation.

Discussion on Scientific reality, upon individual ideas, decisions, philosophies, even if not any counter the rights.

Counter opposition ideas, responds must be taken and indicated for each one, as reply or other decision making.

For being one side, propaganda not allowed, thus, for free think, free ideas, freedom, even any forceful act not be even tolerated. Politics yes, not any propaganda matters.

Evidence must on scientific bases, evaluation is free to make, even not any illegal or also nonethical consideration.

### PUBLICATION LANGUAGE

Manuscripts will write in Turkish (Anatolian Turkish) and English in summary. The publication can be bilingual presentation.

### BASIC ETHICAL PRINCIPLES

Turkish Universe Migration Journal, as the prime rights to the “*civil liberties*,” concerning the unborn rights, embryo, and fetal, even preterm, and newborn rights, all for the honor of human and esteem of as a humanity. No discriminations between the unborn and born ones, sex, race, and other determinations are not acceptable even not mentioned. All humans are the same race of Homo sapiens, sapiens, and no one have right to superiority or inferiority and mobbing to others. Medicine must be leading the ethical concepts as humanity, and expected from all at the moral, virtues, and Principles of Human Rights aspects. At the Journal, the main is humanity and civil rights, liberties.

Turkish Universe Migration Journal, as a cultural subject, try to make close relation, cooperation, and unification by social and cultural aspects, concerning the scientific subject of migration and also Immigration.

The editors follow the COPE Principles (Commission of Publication Ethics) for the evaluation at the discussions.

### THE PRINCIPLES OF THE EVALUATION

To obtain the unification, the evaluation, assessment and valuation of the ideas, subjects and abstracts, the person for profession at the subject will income into notice. The peer review must take for valuation of the topic of the issue. The concepts of the reviewer decisions, judgements can be mentioned at the journal, upon request of the inspector.

### CONCERNS

Manuscripts may submit under the following sections:

- The Board of Governmental Immigration (Migration) Bureau/Office
- Editorials
- Reviews
- Original Papers
- Discussion of the cases
- The historical aspects of the migration/Immigration and personal letters and decisions of individual perspectives
- Consensus Statements Protocols
- Short communications
- Novel insights from migration, immigration
- Commentaries
- Educational Science
- Communication and migration, immigration aspects
- Psychiatric and other problems
- Research briefings
- Source of migration, immigration
- Letters to the editor
- Rights to life in legal aspects, in migration immigration
- Ethical aspects at the migration, Immigration

### EDITORIAL BOARD

All the professions on migration as well as Immigration for this Journal. The educational individuals (professors and associated professors) preferred for the editorial board.

### DISCLAIMER/THE LEGAL RESPONSIBILITY

The statements, the opinions, the concepts on philosophy and discussions are solely and completely to the authors and contributor's responsibility. The Journal respects the individual ideas and decisions, as civil liberties. But not give the permission to make harm and other non-ethic and illegal approach to them.

The publisher and editors refuse responsibility for any injury to person, to the property resulting from any ideas, discussions and methods, instruction or products or the advertisements, to the contents or commercial indications.

Lawful approach for each state/country differs, therefore the conclusion will indicate at the journal for further legitimate evaluation.

## Türk Dünyası Uygulama ve Araştırma Merkezi Göç Dergisi, Etik İrdeleme

**NOT:** Başyurular, tüm yayınlar tam ve tümünden ICMJE (International Committee of Medical Editors/Tip Editörlerinin Uluslararası Komitesi) ve COPE (Commission on Publication Ethics/Yayınlarda-Basımlarda Etik Komisyonu) etik standartlara uymalıdır, hiçbir istisna kabul edilemez, kesin Prensipler uygulanacaktır.

**Kaynak:** M.A. Akşit. COPE, Kanıt Dayalı Tıp ve Etik Değerlendirmeler, Eskişehir Osmangazi Üniv. Tıp Fakültesi Etik Kurul Raporu, 2007.

### Birey Hakkı

**Türk Dünyası Uygulama ve Araştırma Merkezi Göç Dergisi,** Temel İnsan Haklarında belirtilen ilkelere, mutlak ve kesin olarak, herhangi bir yorum, kıyas veya geniş değerlendirme yaparak, etkisizleştirilmesi yapılmadan, doğrudan olduğu gibi, dikkate alınmalı, özen göstermeli ve uygulanmalıdır.

İnsan Hakkı her birey için özgün ve özel olarak ele alınmalı, birisi için bu hak doğal gereksinimi iken, diğeri içinde onu sağlamak ve talep edilmeden ele alınması da bir insanlık görevidir, ödev ve görev karşılıklı unsurlardır. İnsanlar arasındaki ilişki, kardeşlik üzerinedir.

-- **Bireyin bağımsızlığı ve buna bağlı sorumluluğu ile insan olarak hakkı önceliklidir.** Hiçbir insan üzerinde deney yapılamaz, gönüllüler üzerinde, bilgilendirme üzerine rıza ile yaklaşım yapılabilir. Birey hakkı, tüm kamu, kurum, kuruluşlara karşın mutlak korunmalı, gözetilmeli, gereken dikkat, özen sunulmalıdır.

-- **Her insan, her türlü vasıfları ile eşittir ve kardeşlik bağı ile bağlıdır;** yaş, cins, ırk ve sosyal yapı dahil tüm tanımlamalar ayrımcılık boyutunda kabul edilerek dışlanmaktadır. Çalışma grubunda eşitlik açısından parametreler dikkate alınır, bunlar ayrımcılık olarak belirtilemez.

-- **Etik ilkeler uyum hukuksal zorunluluktur;** Etik ilkeler olarak: a) güven, b) sadakat c) sır saklama. Uygulamalarda özen gösterilenler: a) Öncelik zararın dokunmaması/Primum non nocere, b) Yararlılık, c) özerkliğe saygı d) adalet

-- **Yasal Dayanaklar;** Ulusal: 1. Anayasanın 17. Maddesi, 2. 5237 Sayılı Türk Ceza Kanunu, 3. 4721 Sayılı Medeni Kanun, 4. 1219 Sayılı Tababet ve Şua-batı Sanatlarının Tarzı İcrasına dair Kanunun 70. maddesi, 5. Tıbbi Deontoloji Nizamnamesi (Resmî Gazete: 19.2.1960, No: 10436); 13-14/2. Maddesi, 6. 2238 Sayılı Doku ve Organ Alınması, Saklanması, Aşılması ve Nakli Hakkındaki Kanunun 7. Maddesi, 7. Hasta Hakları Yönetmeliği, Resmî 1998, Sayı: 23420, 15, 18, 26, 30-31 Maddeleri, 8. 2827 Nüfus Planlaması Hakkındaki Kanunun 4-6 Maddeleri, Uluslararası: 1. İnsan Hakları Sözleşmesi, 2. Çocuk Haklarına dair Sözleşme, 3. 1981 Lizbon Bildirgesi: Hasta Hakları, 4. Amsterdam, 28-30 Mart 1994, 5. 1995 Dünya Tabipler Birliği, Bali/Endonezya Bildirgesi, 5. Hasta Hakları Avrupa Statüsü (Ana Sözleşme), Roma, Kasım 2002, 6. Hasta Hakları, Hastaneye Yatırılan Hasta Çocuk Hakları, 7. Hekim Hakları dahil tüm Etik Bildirgeler ve güncelleştirmelerine uyum hukuksal zorunluluktur.

### Quorum Raporu (Analiz/Meta Analizin Raporlama Kalitesi)

**NOT: Mutlak gerekli, zorunlu olarak; tüm çalışmalar hangi boyutta olursa olsun, yerel Etik Kurullar tarafından onay almalıdır.**

**Başlık** (Çalışmanın amacı ve güdüsü /saiki temelinde, yayın yapıma gereğini sunmalıdır, Alt Başlık kapsayabilir).

**Özet** (Çalışmayı özetlemesi, tüm detayların kelimelere sığdırılmasıdır. **Alt Başlık**, Kapsam; Amaçlar, Veri Kaynakları, Dayanaklar, Derleme Yöntemi, Bulgular, Sonuç): **Tanımlayıcı olarak;** Raporun sistematik derleme veya meta-analiz olduğunu belirtmeli, Yapılandırılmış olmalı, sistematik derlemenin iyi tanımlanmış sorusu olmalı, Kullanılan veri tasarımları ve diğer kaynaklar belirtilmeli, Seçme ölçütleri (popülasyon, girişim, sonuç ve araştırma tipine göre) Araştırmaların geçerliliğini değerlendirme ölçütleri, veri toplama, Derlemeye alınan ve dışlanan çalışmaların özellikleri, niceliksel veriler ve alt grup analizleri belirtilmelidir.

**Metin** (Çalışmanın sunumu yapılmaktadır, yayına hazırlanan dayanakları ve gerekçeleri öncelikle belirtilir. **Alt Başlık**; Giriş, Yöntem, Sonuç. **Tanımlayıcı olarak;** **Arama/Sorunu** ve girişimin anlamını tanımlamalı; derlemenin gerekliliğini vurgulamalı, Kullanılan veri kaynakları ayrıntılı olarak tanımlanmalı, Kullanılan herhangi bir sınırlama (dil, yayınlanma yılı vb.) varsa belirtilmelidir. **Sonuç/ Katma dışlama ölçütleri** belirtilmeli (popülasyon, girişim, sonuç ve araştırma tipine göre). **Geçerlilik/ Kullanılan ölçütler** ve işlem açıklanmalı (araştırmaların kalite değerlendirmesi ve sonuçları)

**Veri toplama/ Kullanılan işlem** (bağımsız iki araştırmacı tarafından veri toplanması). **Araştırmaların özellikleri/ Araştırma tipi,** araştırma grubu özellikleri, girişimin ayrıntıları, sonucun tanımı, izlem süresi vb. **Araştırmaların Sonuçlarının niceliksel birleştirilmesi/ Kullanılan risk ölçütü** (görel risk, olasılık oranı, görel risk azalması, mutlak risk azalması, tedavi edilmesi gereken kişi sayısı vb.) tanımlanmalı; Sonuçları birleştirme yöntemi (istatistik testler ve güven aralıkları vb.); Heterojenliği araştırmak için yapılanlar ve parametrelerin ele alınış şekli Duyarlılık ve alt grup analizleri

Yayınlanmaya bağlı yan tutma olup olmadığı sunulmalıdır.

**Bulgular** (Verilerin, elde edilen sonuçların olduğu gibi sunulduğu kısımdır. **Akış/ Meta-analiz için akış şeması** sunulmalı, **Derlemeye alınan Araştırmaların sonuçların niceliksel birleştirilmesi;** Her çalışma için (yaş, cinsiyet, örnek büyüklüğü, girişim, doz, izlem süresi vb.) çalışmaların özellikleri tanımlayıcı bilgiler sunulmalıdır. **Tanımlayıcı olarak;** Seçme ve araştırmaların geçerlilik değerlendirmesi konusunda araştırmacılar arası tutarlılık sunulmalı, Derlemeden elde edilen bulgular ve bunların klinik sonucu tartışılmalı Bütün çalışmalar için özet bulgular (her girişim ve sonuç için) sunulmalıdır.

**Tartışma** (Yapılan çalışmanın irdelenmesi, değerlendirilmesidir, bir reklam niteliği taşımamalıdır. Derlemeden elde edilen bulgular ve bunların klinik sonucu tartışılmalı Olası yan etki, ters ve farklı etkileşimler belirtilmeli, nadir ve beklenmeyen boyutlarda sunularak, görüşler belirtilmeli, olumlu yanında kısıtlılıklara da değinmeli, Gelecekte konuyla ilgili yapılması gereken araştırmalar için yol göstermelidir.

### Kanıt Düzeyleri ve Önem Dereceleri

Her çalışmanın kanıt düzeyine göre araştırmaların yayın boyutu olarak irdelenmesi boyuttur.

- 1- Sistematik derleme, Randomize klinik çalışmalar
- 2- Kontrollü Çalışmalar: a) Sistematik derlemeler, Kohort, b) Kohort çalışmalar, izlemde kalan %80 olan randomize klinik çalışmalar
- 3- Olgu Kontrollü Çalışmalar: a) Sistemik derleme, olgu kontrol çalışmalar, b) Olgu kontrol çalışmalar
- 4- Olgu serileri, kontrolsüz Kohort veya randomize klinik çalışmalar
- 5- Uzman görüşü, eleştirel değer biçmeye dayalı olmayan çalışmalar

### Kanıt Düzeyleri ve Etik İzlenecek Adımlar

- 1-**ADIMLAR:** Bilgiyi yanıtlanabilir sorular haline getirmek, **ETİK:** Hastanın durumunun etik açıdan değerlendirilmesi
- 2-**ADIMLAR:** Sorulara yanıt olabilecek en iyi kanıtları sıralamak, **ETİK:** Soruların doğru ve bilimsel saptanması
- 3-**ADIMLAR:** Kanıtlar geçerlilik/önlemleri eleştirel değer biçimden yapılmalıdır (**Critical Appraisal**) **ETİK:** Kanıtlar etik değerlendirilmelidir
- 4-**ADIMLAR:** Klinik deneyim, hasta hakları ile oluşturulmalı, sonuçların klinik uygulamaya uyarlanması **ETİK:** Hastanın hakları ve değerleri
- 5-**ADIMLAR:** Etkinliğin değerlendirilmesi **ETİK:** Kararların tümü etik ilkelere olmalıdır, en ufak şüphe durumunda, yayınlar

### Temel Etik Değerler: Çalışmaların Etik Ölçüt ve Kriterleri

- 1-**KRİTER/ÖLÇÜT:** Önemli; Sosyal/Bilimsel. **AÇIKLAMA:** Gelişim ve Bilgi sağlama; Sağlık/iyilik durumu. **ETİK İLKE:** Dürüstlük, uygun kaynak
- 2-**KRİTER/ÖLÇÜT:** Bilimsel geçerlilik. **AÇIKLAMA:** Yöntem; Geçerli, güvenilir ve bilimsel olmalı. **ETİK İLKE:** Dürüstlük, uygun kaynak
- 3-**KRİTER/ÖLÇÜT:** Doğruluk; olgu, yöntem, aydınlatma, rıza. **AÇIKLAMA:** Duyarlılık; Duyarlı grup öncelik. **ETİK İLKE:** Adalet.
- 4-**KRİTER/ÖLÇÜT:** Risk/Yarar oranı uygunluğu. **AÇIKLAMA:** Zarar olmaması/yarar sağlamalı. **ETİK İLKE:** Zarar oluşturmamalı
- 5-**KRİTER/ÖLÇÜT:** Bağımsız değerlendirme. **AÇIKLAMA:** Farklı Kişi; Değerlendirme tüm boyutlarla olmalıdır. **ETİK İLKE:** Bilimsel Sorumluluk
- 6-**KRİTER/ÖLÇÜT:** Bilgilendirme/onam-Rıza formu. **AÇIKLAMA:** Formun açıklanması; İmza yeterli değildir. **ETİK İLKE:** Özerklik, gizlilik
- 7-**KRİTER/ÖLÇÜT:** Saygı. **AÇIKLAMA:** Gönüllüler hakları, ayrılma, gizlilik, izlemeleri. **ETİK İLKE:** Sadakat, özerkliğe saygı

### Yayınlarda olan Başlıca Etik Sorunlar

A) Araştırmanın planlanması ve uygulanmasında: 1-Katılanlara etik olmayan uygulamalar, 2-Yöntemin bilimsel ve etik çelişkileri, 3-Finansman kaynağının bilimselliği etkilemesi, 4-Önem ve öncelikler açısından uygunsuz seçimi, 5-Disiplinsiz araştırma

B) Araştırmanın değerlendirilmesi: 1-Bilimsel yanılma-sahtekârlık,2-Uydurma, yoktan var etme,3-Eser hırsızlığı, korsanlık, aşırma

C) Yayın etiği: 1-Birden çok yerde yayın, 2-Parçalayarak yayın, 3-Tekrar yayın, 4-Çalışmayı ısrarla Yayınlanmama, 5-Yazarların niteliği, sırası ve sayısı

**NOT:** Etik sorunlar, COPE (Yayınlarda Etik Prensipler Komisyonu) Etik ilkeleri çerçevesinde irdelenecektir. Etik değerlendirmeler bu kapsamda ele alınacaktır.

## TURKISH UNIVERSE MIGRATION JOURNAL, Ethical Evaluation

**NB:** All the Applications completely be appropriate and full agreed and applied according to ICMJE (International Committee of Medical Editors and COPE (Commission on Publication Ethics), not have any acceptance, strictly be on ruled.

Reference: M.A. Akşit. COPE, Evidence Based Medicine and Ethical Evaluation, Eskişehir Osmangazi University Medical Faculty Ethical Committee Report, 2007.

### Civil Liberties and Rights

The Turkish Universe Migration Journal concerns the Human Rights under the civil liberties. The individual Rights are compact, and obvious, natural, without any demand, must give, not any evaluation, discussion and comparison performed, even not widely evaluated for reduction the effectiveness, directly taken in notice, care and serve and performed. Rights and duties, obligations are two sided, so, not be contrary, be a complementary faced structure. The relation be on brotherhood.

--Civil Liberties and Human Rights and primum and not covered or any other consideration for reducing, it is utmost, first, and primary to be concern. Not any experiments performed upon Human being, for any reasoning, only volunteers under ethical standards done, by informed consent. Human Rights protected and served from governmental, and other institutes and other community structures, and from anyone, legally under guard.

--Each individual be the equal, as equal in rights, and be related on brotherhood. Age, gender, race, and other social, cultural structures has n property of any reducing or increasing effect. At study groups, the equal parameters taken in notice, so not be a diversity and parting manner.

--Ethical Principles be obligatory and legal. The main ethical principles are a) Trust, b) confidence, c) Keeping the secret, and at Application; a) Primum non nocere/not making harm, b) Beneficence, c) Respect the individualism and d) Justice.

--Legal Groundings: NATIONAL: 1)Turkish Constitutional Law, Article 17, 2)Turkish Punishment Code/Law, 5237, 3)Marital Law, 4721, 4)1219 Law on Medicine, Article 70, 5)Medical Deontology Regulation, Article 13-14, 6)2238 Law on Medical Transplantation, Article 7, 7)Human Rights Regulation, Article 15, 18, 26, 30-31, 8)2827 Law on Abortion, Article 4-6, INTERNATIONAL: 1)Human Rights Declaration, 2)Child Right Concepts, 3)Patient Rights, Lisbon Declaration, 1981, 4)Patient Rights, Amsterdam Declaration 1994, 5)World Medical Association, Bali Declaration, 1995, 6)Patient Rights Main Agreement, Roma, 2002, 6)The Child Rights at Hospital Administration, 7)Physician Rights, and 8) any other ethical principles.

### Quorum Report (Quality of Reporting of Meta-Analysis)

**NB:** Obligatory essential, for each study, local Ethical Committee Acceptance and Permission required.

**Heading** (The aim of the study, methodology, and reasoning of the article noted, subheading can notify).

**Outline** (Summary be on each parameter). **Follow-up:** The Content, Aim, Groundings, Method, Findings, Results and Final Decision given. **Explanatory Facts:** The study indicated whether meta-analysis or other category for publication, must be structures, ready for publication, questions and answers completed, briefly explained, the using evidence, references and resources indicated, the selections; population, cases, applications, results, research form, the percipience at the medica science, valuation, evidence groundings on science, quality and quantity be also at sub-groups mentioned.

**Article, Structure** (Presentation of the Study, the reasoning to be in publication, and instructions of the study be first). **Sub-heading:** Introduction, Methods, Findings/Evidence, Results, Explanations. **Explanatory Facts:** Searching/Identifying the Problems/Questions, the meaning/reasoning of approach, medication, on medica science, and also indicated if used any restrictions; as in language, translation, publication year, on, be also representing. At the result, editioning/excepting reasons; population, application, result, and research category, indicated. Validated and medical science appropriate procedures, by quality as the editing noticed. **Collection of the Evidence/Result:** Independent, editioning research at least two academic, profession person discussed. The Methods used at the Research even the statistical ones, be qualification of it, the risk and other concepts given as safety and at standard, exceptional conditions, and another rare situation are notified. Even the favoritism or biased at any standpoint is not at conflict of interest.

**Findings** (Evidence, results given as it is, not any diffraction done, directly given). **Follow-up:** given briefly, the summation of the results, by quality and quantity perspective specified by tables, and if needed by graphics. Age, gender, the amount, grouping, application, approaching, procedures, dose, and medication and caring and serving as follow-up; outpatient, inpatient, or intensive care etc. The specification of the study reported at the article. Medical scientific perspective be essential in every manner, the indications done as same when want to repeat again.

**Discussion** (The evaluation of the study, in medical science, on humanity, ethical principles). Not be as commercial, advertisement of rare aspects, not accepted of a benefit at the researcher or financial side. Results and evidence discussed, the cumulations of the references considered, as clinical, as benefit or other perspective, even side, adverse and other effects notified, clearly and briefly. Addition to positive, negative, and other results, mentioned, be a guideline and be advisable perspective.

### Status of the Evidence and Phases

Each study can be staged on the evidence-based phases, as be in publication.

- 1-Systematic Collection, Randomized Clinical Studies
- 2-Controlled Studies: a) Systematic collections, Cohort, b) Cohort studies on 80 percent randomized clinical ones.
- 3-Case Controlled Reports: a) Systematic collection, on case studies, b) Case controlled studies
- 4-Case Series, uncontrolled Cohort, or randomized clinical studies
- 5-Expert opinion, evaluative personal decisions

### Evidence Stages and Ethical Perceptions

- 1-**STEPS:** Forming the knowledge under questioning. **ETHICS:** The case be at proper ethical consideration
- 2-**STEPS:** Answering the questions, by best evidence. **ETHICS:** Questions be at proper and ethical at scientific and ethical principles
- 3-**STEPS:** Evidence be at proper/evaluative and valuation on medical science (**Critical Appraisal**). **ETHICS:** Evidence be on ethical principles.
- 4-**STEPS:** Clinical experience be at Patients/Human Rights, results be on medical benefit. **ETHICS:** Patient/Human Rights on Ethics
- 5-**STEPS:** Efficiency, effectiveness evaluated. **ETHICS:** All the research, from planning to the end be on ethics, if not, not published.

### Basic Ethical Considerations; The Criteria and Evaluation on Ethics

- 1-**CRITERIA/MEASURE:** Importance; Social/Scientific. **EXPLANATION:** Progress and Knowledge Based; Healthy condition. **ETHICAL PRINCIPLE:** Honest proper, source
- 2-**CRITERIA/MEASURE:** Grounding on science. **EXPLANATION:** Methods, scientific, reliable and on truth. **ETHICAL PRINCIPLE:** Honesty, on all parameters
- 3-**CRITERIA/MEASURE:** Reality, on case, method, also informative consent. **EXPLANATION:** Sensitive, appropriate on group. **ETHICAL PRINCIPLE:** Justice.
- 4-**CRITERIA/MEASURE:** Risk/Benefit Ratio be at humanity. **EXPLANATION:** Non nocere/be on benefit. **ETHICAL PRINCIPLE:** Primum non nocere
- 5-**CRITERIA/MEASURE:** Independent Evaluation. **EXPLANATION:** Editors differs and on al perspective. **ETHICAL PRINCIPLE:** Scientific Responsibility
- 6-**CRITERIA/MEASURE:** Informed Consent. **EXPLANATION:** Form be explanatory, not signature is satisfactory. **ETHICS PRINCIPLE:** Liberty, confident
- 7-**CRITERIA/MEASURE:** Respect. **EXPLANATION:** Volunteers Rights informed, at all factors, **ETHICAL PRINCIPLE:** Respect to personality, loyalty, autonomy

### Main Ethical Problems on Publication

- A) At the Planning and Application of the Research: 1-Non-ethical applications at the volunteers, 2-Administrative, scientific, and ethical complaints, 3-Financial source effects the results, 4-Predictions, and Importance notifications not ethically selected, 5-non-organised research.
- B) Evaluation of the Research: 1-Scientific misleading, fraud, 2-Make up, assuming as be, thus none, 3-Piracy, stealing the article, pass over.
- C) Publication Ethics: 1-Published various places, 2-Piercing and diverting the study, 3-Re published as new, 4-Insisted after performing study, 5-Improper listing the research in line and number

**NB:** Ethical problems considered under COPE (Commission on Publication, on ethics) principles, as the ethical conflicts.

## Türk Dünyası Uygulama ve Araştırma Merkezi Göç Dergisi, Yazarların Sorumluluk Kabulü

**Makalenin Adı:** \_\_\_\_\_

**Yazarların Onayı, Şartların Kabul Tarihi:** \_\_\_\_\_

### Şartlar:

- 1) **YAYIN HAKKI:** Makalenin her türlü yayın hakkı, ESTÜDAM Dergilerine aittir.
- 2) **İMZA İLE KABUL BEYANI:** Tüm yazarlar, makalede belirtilen sıraya göre formu imzalamalıdır. İmza el yazısı ile adın ve soyadın yazılması ve paraf atılmasıdır. (Formda yazışma yazarının imzasının bulunması zorunludur. Diğer yazar/yazarlara ulaşılamaması sebebiyle imzalarının alınamaması durumunda yazışma yazarı ilgili yazar/yazarların sorumluluğunu kabul eder).
- 3) **MAKALEDE DEĞİŞİKLİK YAPILAMAZ:** Makale; değerlendirilmek üzere dergiye gönderildikten sonra, hiçbir aşamada, yayın hakları devir formunda belirtilen yazar isimleri ve sıralaması dışında, makaleye yazar ismi eklenemez, silinemez ve sıralamada değişiklik yapılamaz
- 4) **MAKALE DERGINİN YAZIM KURALLARINA UYGUN OLMALIDIR:** Makale; derginin belirttiği yazım ve yayın kurallarına uygun olarak hazırlanmıştır.
- 5) **MAKALE ORJİNAL OLMALIDIR:** Makale orijinaldir. Daha önce yurtiçinde/yurtdışında, Türkçe/yabancı dilde yayınlanmamıştır veya yayınlanmak üzere değerlendirme aşamasında değildir.
- 6) **EDİTÖR YETKİSİ İÇİNDE, MAKALENİN KATEGORİSİNİ DEĞİŞTİREBİLİR:** Yayın editörü, makalenin bilimsel değerlendirme sürecinin herhangi bir aşamasında, gerek gördüğü takdirde, yayınlanması istenilen dergi ve yayın kategorisini değiştirmeyi yazarlardan talep edebilir.
- 7) **HER TÜRLÜ SORUMLULUK YAZARLARA AİTTİR:** Makalenin; bilimsel, etik ve hukuki sorumluluğu yazarlara aittir.
- 8) **YAZIŞMA YAZARI TÜM ÇALIŞMACILARIN DA SORUMLULUĞUNU YÜKLENMELİDİR:** Diğer yazarlara ulaşılamaması halinde; yazarların çalışmanın tüm aşamalarından haberdar olduklarını ve diğer yazarların sorumluluklarını, makalenin yazışma yazarı kabul eder.

Yazar(lar)	İmza
1) _____	
2) _____	

**NOT:** Yazarların kendi beyanı gereklidir, vekalet ile olmayacağı belirgindir.

## Türk Dünyası Uygulama ve Araştırma Merkezi Göç Dergisi, Editör Yayın Değerlendirme

**Makalenin Adı, Makale sırası, Dergi Sayı/Sırası, Tarih:** \_\_\_\_\_

### Değerlendirme Kriterleri:

- 1) **Makalenin Türü:** Araştırma, Gözlem, Olgu Sunumu, Derleme, Diğer:
- 2) **Kurallara Uygunluk:** Makale Eskişehir Osmangazi Üniversitesi Türk Dünyası Uygulama ve Araştırma Merkezi Yeni Doğan Dergisi yayım kurallarına uygun olarak yazılmış mıdır? Evet, hayır, Karar Değiştirme
- 3) **Makale orijinal nitelikte midir?** Evet, hayır, Karar Değiştirme
- 4) **Başlık Uygun Mudur?** Türkçe ve yabancı dildeki başlıklar çalışmanın ana hatlarını yansıtıyor mu? Evet, hayır, Değiştirme
- 5) **Özet ve Anahtar Uygunluğu:** Türkçe ve yabancı dildeki özetler ve anahtar kelimeler çalışmanın ana hatlarını yansıtıyor mu? Evet, hayır, Karar Değiştirme
- 6) **Giriş Uygun mudur? Giriş bölümünde verilen bilgiler konuyla ilgili ve yeterli midir?** Evet, hayır, Karar Değiştirme
- 7) **Amaç belirtilmiş midir? Giriş bölümünün son paragrafında çalışmanın amacı belirtilmiş midir?** Evet, hayır, Karar Değiştirme
- 8) **Materyal Metot Uygunluğu:** Materyal ve Metot ile bunların seçimi ve uygulamaları yeterli midir? Evet, hayır, Karar Değiştirme
- 9) **Bulgular yeterli midir?** Evet, hayır, Karar Değiştirme
- 10) **Açıklamalar yeterli midir? Şekil ve tablo ile bunlara ait alt yazılar ve açıklamalar yeterli midir?** Evet, hayır, Karar Değiştirme
- 11) **Tartışma ve sonuç yeterli midir?** Evet, hayır, Karar Değiştirme
- 12) **Bağlantı Kurulması:** Amaç ile sonuç arasında bağlantı kurulabilmiş midir? Evet, hayır, Karar Değiştirme
- 13) **Kaynaklar:** Kaynaklar konu ile ilgili ve yeterli midir? Evet, hayır, Karar Değiştirme
- 14) **Dil ve Gramer Yönünden:** Makale; dil, gramer ve ifade yönünden yeterli midir? Evet, hayır, Karar Değiştirme
- 15) **Makale Yayınlanabilir mi?** Bu şekilde Yayınlanabilir, Düzeltmeler Yapılarak Yayınlanabilir, Kısaltılarak Yayınlanabilir, Yayınlar.
- 16) **Öneriler:** Makalenin kısaltılması, düzeltilmesi konusundaki eleştiri, önerilerinizi Ek 1 formunda bölüme göre belirtiniz.

**NOT:** Türk Dünyası Uygulama ve Araştırma Merkezi Göç Dergisi "[dergipark.org.tr](http://dergipark.org.tr)" kapsamında olmasına çalışılmaktadır.

### Ek Eleştiri ve Öneri Formu:

Türk Dünyası Uygulama ve Araştırma Merkezi Göç Dergisi Yayınlanacak Makalelere ve Editörlere sunulacak ek konu ile İlişkin Eleştiri ve Önerilerinizi açık olarak yazınız:

## TURKISH UNIVERSE MIGRATION JOURNAL, Accepting the Responsibility

**The Publication Article Heading:** \_\_\_\_\_

**The Date of the Acceptance and the Rules:** \_\_\_\_\_

### Rules:

- 1) **Publication Rights:** The Publication Rights be in all manner to the ESTÜDAM Journals.
- 2) **The Signature is the accepting the Article for Publication:** All the researchers signed, under the list of importance of the study, and be at handwriting, thus, the others be also ethically responsible, at the study.
- 3) **Not any differentiation performed after the admission of the Study:** The Article be re-evaluated or re-arranged or differentiation, correction done, after the editorial comment, no other person be additional or contribute afterwards, even the changing the list must have ethical groundings.
- 4) **The Article completely to fit the Journal Standards:** The Publication Standards indicated at the Journal, so, complete acceptance be suitable at these standards, fit as same regulations.
- 5) **Article be at original consideration:** Article is original, not published somewhere, so not have any ethical other problems, or other publication hazardous evaluation, even not at the evaluation status.
- 6) **Editors have the Right for all manners for the Article, by informed and consent taken:** Each editorial approach must have a reasoning, and COPE standards required, if needed, and informed at any differentiation in any manner, to the first line writer mostly.
- 7) **Every Responsibilities be to the Writers:** The article as considered, legal, ethical, and other humanity concepts, responsibility be to the writers, in advance.
- 8) **This Report of Acceptance is indicating all the writers have known what it is, cooperation's, and other relation with editorial board so on.** If not reached to a specified writer, the other research must share the responsibility, so all for one, one for all be in connection of the Article, that given for publication.

Writer/Researcher (s)	Signature
1) _____	
2) _____	

NB: Personal indication and sign be important.

## TURKISH UNIVERSE MIGRATION JOURNAL, Editorial Evaluation

**Article; Name, Number, Journal Number, Date:** \_\_\_\_\_

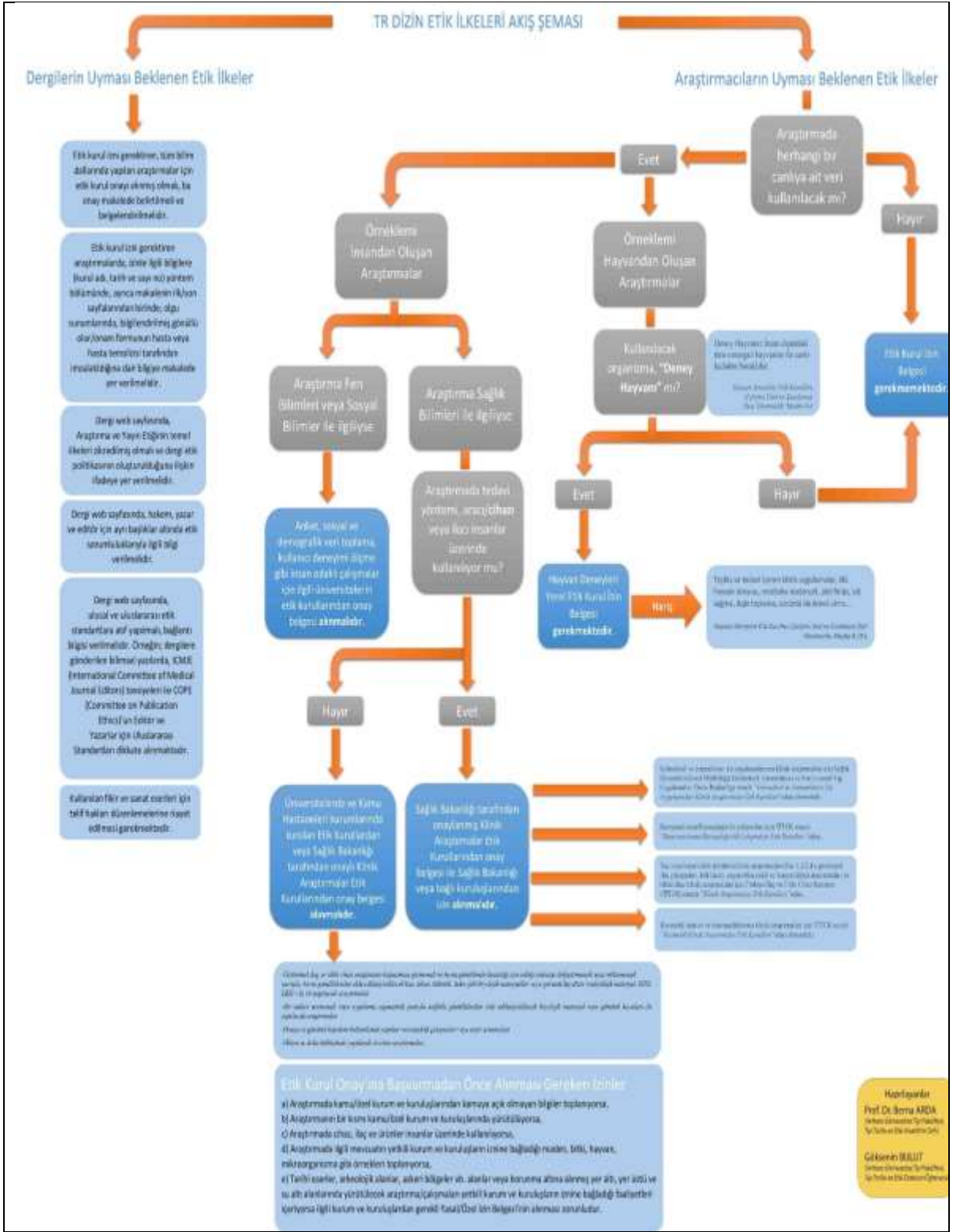
### Evaluation Criteria:

- 1) **The category of the Article:** Research, Overview, Case, Review, Other: \_\_\_\_
- 2) **Acceptable for the Publication Standards? Turkish-Iraq Medical Journal Regulations given, thus suitable this mentioned facts?** Yes, no, Decision Changing
- 3) **Is the Article Original?** Yes, no, Decision Changing
- 4) **Is the Heading Suitable? The Turkish and English Heading to fit the demands the article concepts?** Yes, no, Decision Changing
- 5) **Outline and Key words be acceptable and reflected the Turkish and English summary and key words for this article, framework?** Yes, no, Decision Changing
- 6) **Is the Introduction being acceptable? The knowledge given and the information mentioned at this article satisfactory and appropriate about the study and any required additional references?** Yes, no, Decision Changing
- 7) **Does the purpose briefly indicated as aiming the study, and at the Introduction section, and at the last part of the Article, the targeting also indicated for easily comprehension?** Yes, no, Decision Changing
- 8) **Material and Method be suitable for the Article? Selection of the cases, appropriate of the study purpose and selection, informed consent and application be ethically united and righteous?** Yes, no, Decision Changing
- 9) **The results and evidence are enough and satisfactory?** Yes, no, Decision Changing
- 10) **Are the explanations being on medica science and satisfactory thus, the table and figures, graphics be an explanatory and indications are reasonable for understanding?** Yes, no, Decision Changing
- 11) **Discussion and Results Section be pleasing for the Article?** Yes, no, Decision Changing
- 12) **Does any correlation confirm about the purpose and result?** Yes, no, Decision Changing
- 13) **References concern the subject, purpose and examined and be searches?** Yes, no, Decision Changing
- 14) **Language, using and expression, meaning and clear and be sure on the meaning, at medical scientifically, at subject on perspective?** Yes, no, Decision Changing
- 15) **Does the Article be Published** Yes, at this exact presentation, small correction must do, After the correction can published, outlined, and published, not publishable.
- 16) **Advice: The shortening of the Article, Corrections, and discussion, evaluation, advice, and other indications for the research written at this section**

**NB: TURKISH UNIVERSE MIGRATION JOURNAL hopes to be under association of "[dergipark.org.tr](http://dergipark.org.tr)".**

### Additional Comment and Advice:

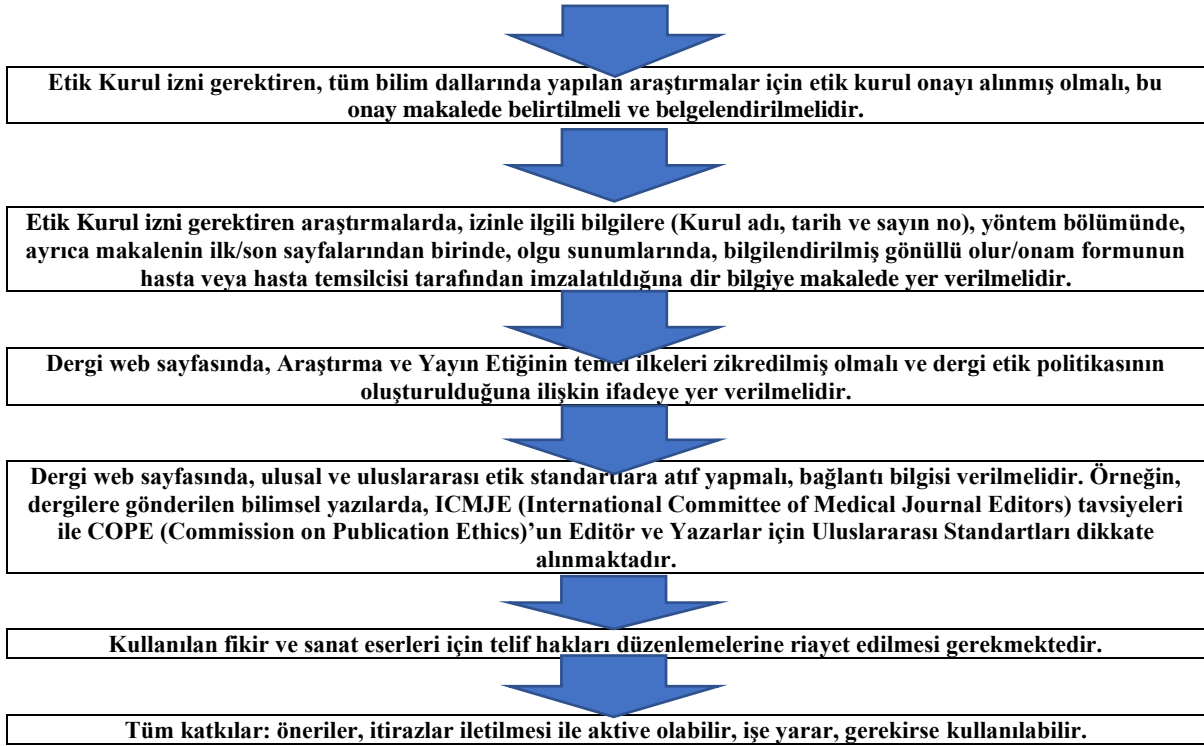
Additional comments written at this section, even to the Editorial Board be indicating at this part.:



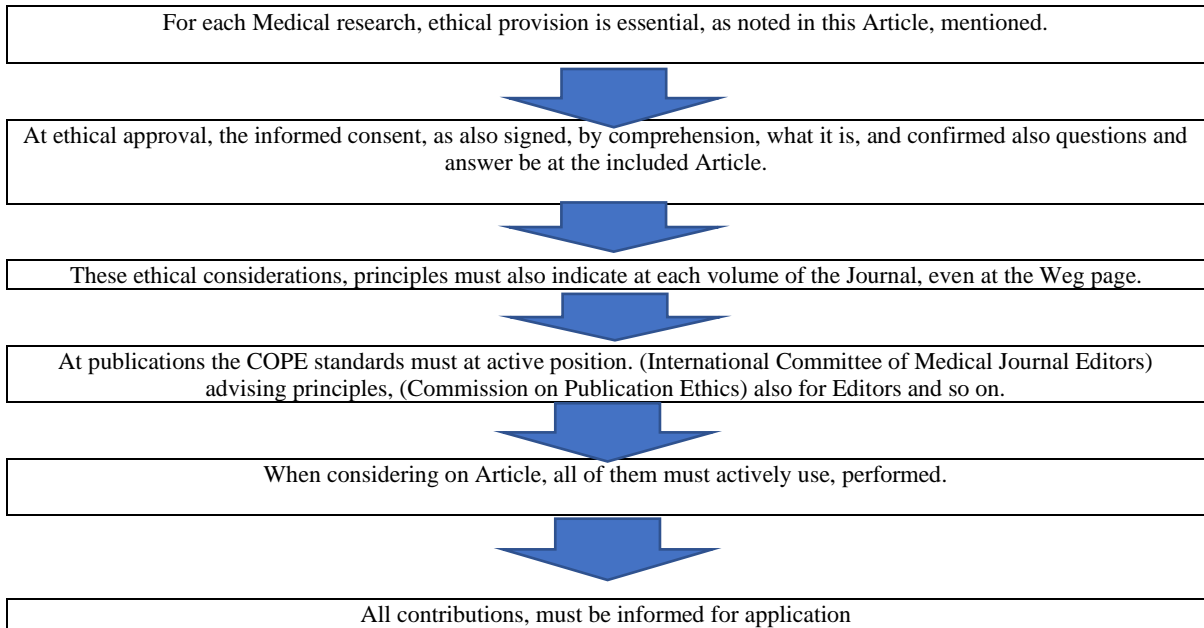
**Şekil:** TR Dizin Etik İlkeleri Akış Şeması – TRDizin



## Dergilerin uyması gereken Etik İlkeler: [TR Dizin Etik İlkeleri Akış Şeması – TRDizin](#)



## Ethical Principles as following steps



...

## Teknik Editörden Mektup (Cilt 6: 1-2)

### **Yaşamındaki/Yaşamımdaki Göçler**

Tek hücreli canlılar ile genetik DNA kapsamlarında benzerlikler olduğu açıktır. Hepimiz tek bir yapıdan oluştuğumuz, sonra değişime uğradığımız söylenebilir. Zaman süreci, değişimi ortaya koymaktadır. İnsanlık zaman içinde bir genetik gelişmenin sonucudur, ki her boyut bir yeni türün oluşmasını sağlamıştır.

Bazı gelişim öğeleri içinde yapısal insana benzeyenler vardır. Ancak genetik olarak bunlar insan türü değildir, benzerleridir.

170-200 bin yıl önce Afrika'da saptanan bir tür, Homo sapiens, sapiens insan türüdür. Başkaları ile benzerlik, genetik benzerlik olamaz. Mitokondriyal RNA/DNA bunu ortaya koymakta, tek bir anne yumurtası ortaktır ve insan tüm gruplar ile aynı yapıdadır. Kısaca kardeşirler.

Dağılımları ile değişim oluşmuş ve farklı yapılanma ile, koloniler, gruplar oluşturmuşlardır.

Buzullar erimiş, Cebelitank açılmış, Akdeniz 360metre yükselmiş, Karadeniz boğazlar açılarak deniz olmuş, kısaca büyük değişimler ile birçok canlı türü lokal kalmış, yok olmuş iken, insanlar göç ederek varlıklarını sürdürmüşlerdir. Mevcut doğaya uyum sağlayarak varlıklarını sürdürmüşlerdir. %40 oksijen oranı %21 oranına düşmesi, ortamdaki değişiminin de bir verisidir.

Bu Dergide insan türünün genel göçlerinden söz edilecektir.

Bir Dergi katkıları ile bir anlamı olur. Okumak bile bir katkıdır. İnsanların eski büyük, global göçlerini irdeleyen bir Dergi, Göç Dergisi saygı ile sunulmaktadır.

**Prof. Dr. M. Arif AKŞİT**  
**Eskişehir**

## Letter from Technical Chief Editor (Version 6: 1-2)

### ***Migration in our/my Life***

Even at one cellular organism, same codes as DNA, so, similarities on function are similar indeed. From one cell to an organism, a differentiation, evaluation is obvious, so at such great time it can be possible. During the time limit, the genetic origin progressed, as new genus can be noticed.

Some organisms have some similarities, thus at genetic evaluation, they are not Human species, as not Homo sapiens, sapiens.

Before 170-200 thousand years ago, Human being, first noted, as the mitochondrial RNA/DNA has at same characteristics. Thus, makes us in brotherhood, same mitochondrial gene, originated from mother ovum, as only one genus formation.

By migration, distributed to the World, so, different groups, colonization are noted.

The Earth was warmed, the ice period is gone, ice melted so, the water level increased, Gibraltar was opened, the Mediterranean about 360 meters high, increased, Black Sea was opened as sea. Several animals were going to extinct, Human being, survive by migration performed. Adapted to the new natural conditions. Even the Oxygen concentration from 40% to 21% lowered and limited the way of alive, for some organisms.

At this Journal, the early migration is in consideration.

Each Journal being by contribution at their main aim, meaning of only reading is also a best contribution. Such, first migrations of Humankind are considered at this Volume.

With greatest regards, sincerely

**Prof. MD. M. Arif AKŞİT**  
**Eskişehir**

Türk Dünyası Uygulama ve Araştırma Merkezi Göç Dergisi  
Cilt 6: 1-2 / Volume 6: 1-2  
2022

---: Yaşamındaki/Yaşamımdaki Göçler  
---: Migration in Our/My Life

# İçindekiler

Derginin Yayın Bilgileri	ii	MA. AKŞİT	1
Derginin Editörleri	iii	2-Doğaya, Bahçeye Göç	
Derginin Amacı ve İlkeleri	iv	Natural Migration	
<i>The Aims and Scopes/Principles</i>	v	MA. AKŞİT	102
Etik İrdeleme	vi	3-Tatildeki Yaşam, Göç	
<i>Ethical Evaluation</i>	vii	Holiday Migration	
Sorumluluk Kabulü, Yayın Değerlendirmeviii		MA. AKŞİT	111
<i>Accepting the Responsibility, Evaluation</i>	ix	4-Dün ne idin, Nereden Göçtün?	
<a href="#">TR Dizin Etik İlkeleri Akış Şeması-</a>	x	From Past, Migration Results	
TR-Dizin/Uyması gereken Etik İlkeler	xi	MA. AKŞİT	119
EDİTÖRDEN MEKTUP: Sunuş	xii	5-Yarın ne olacağım, nereye göçeceğim?	
Letter from the Chief Editor	xii	Tomorrow where to migrate?	
İçindekiler/Content	xiv	MA. AKŞİT	158

## B Ö L Ü M 1 : YAŞAMDAKİ GÖÇLER

1-Günlük Yaşamdaki Göç  
Daily Migration